

# ***THAILAND STEEL OUTLOOK***

***January 2020***

# THAILAND STEEL OUTLOOK

## Contents

- รายงานสถานการณ์อุตสาหกรรมเหล็กเดือนมกราคม ปี พ.ศ. 2563

➤ สรุปสถานการณ์อุตสาหกรรมเหล็กโลก

➤ สรุปสถานการณ์อุตสาหกรรมเหล็กไทย



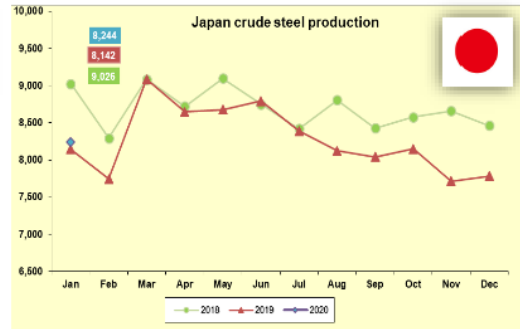
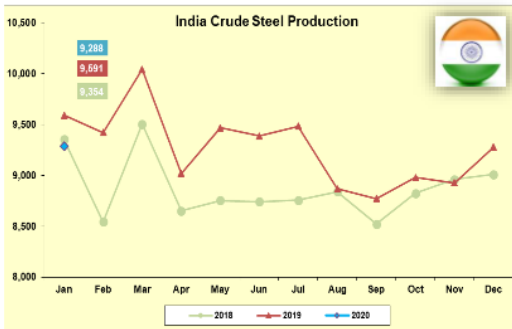
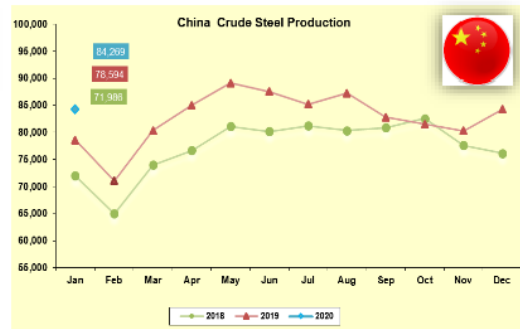
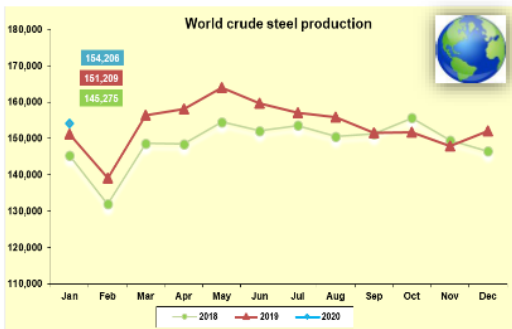
# สรุปสถานการณ์อุตสาหกรรมเหล็กโลก

## เดือนมกราคม ปี 2563



### การผลิตเหล็กดิบของโลก

ยอดการผลิตเหล็กดิบของโลกเดือนมกราคม พ.ศ. 2563 อยู่ที่ 154.2 ล้านตัน ขยายตัวเพิ่มขึ้นร้อยละ 2 เมื่อเทียบกับช่วงเวลาเดียวกันของปีก่อน ประเทศจีนผู้ผลิตเหล็กดิบรายใหญ่ที่สุดของโลกมียอดการผลิตเหล็กดิบในเดือนมกราคม อยู่ที่ 84.3 ล้านตัน ขยายตัวร้อยละ 7.2 เมื่อเทียบกับช่วงเวลาเดียวกันของปีก่อน ส่วนยอดการผลิตเหล็กดิบของประเทศอินเดียในเดือนมกราคม อยู่ที่ 9.3 ล้านตัน หดตัวร้อยละ 3.2 เมื่อเทียบกับช่วงเวลาเดียวกันของปีก่อน และยอดการผลิตเหล็กดิบของประเทศญี่ปุ่นในเดือนมกราคม อยู่ที่ 8.2 ล้านตัน ขยายตัวเพิ่มขึ้นร้อยละ 1.3 เมื่อเทียบกับช่วงเวลาเดียวกันของปีก่อน สำหรับเดือนมกราคม 2563 พบว่า ผลผลิตเหล็กดิบมีการผลิตลดลงในหลายภูมิภาคทั่วโลก เมื่อเทียบกับช่วงเวลาเดียวกันของปีก่อนหน้า มีเพียงภูมิภาคเอเชีย ตะวันออกกลาง และอเมริกาใต้ ที่มีการผลิตเหล็กดิบขยายตัว



Source: World Steel Association

ข้อมูลในรายงาน สิ่งพิมพ์ และเว็บไซต์ที่ได้จัดทำขึ้นมาจากแหล่งข้อมูลที่เชื่อถือได้ อย่างไรก็ตาม สถาบันเหล็กและเหล็กกล้าแห่งประเทศไทยไม่รับประกันความถูกต้อง ครบถ้วนและพอเพียงของข้อมูลเหล่านี้ ความเห็นหรือการคาดการณ์ใดๆ ต่อเหตุการณ์ในอนาคตอาจแตกต่างจากเหตุการณ์ที่จะเกิดขึ้นจริง นอกจากนี้ สถาบันเหล็กและเหล็กกล้าแห่งประเทศไทยขอสงวนสิทธิในการเปลี่ยนแปลงและแก้ไขข้อมูล รวมถึงความเห็นและการประมาณการใดๆ โดยไม่ต้องแจ้งล่วงหน้า

# สรุปสถานการณ์ด้านราคา

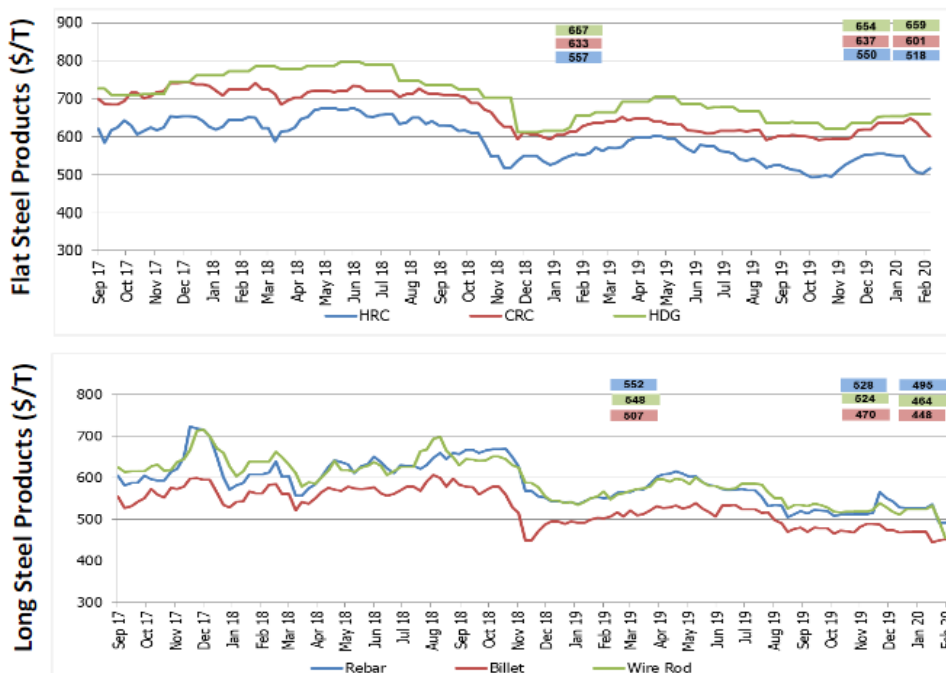


## ราคาผลิตภัณฑ์เหล็กของจีน

ภาพรวมราคาเหล็กในประเทศจีน ในช่วงสัปดาห์สุดท้ายของเดือนกุมภาพันธ์ พ.ศ. 2563 ราคาผลิตภัณฑ์เหล็กทรงแบน อย่างราคาเหล็กแผ่นรีดร้อน (HRC) และราคาเหล็กแผ่นรีดเย็น (CRC) ปรับตัวลดลง ร้อยละ 5.8 และ ร้อยละ 5.6 เมื่อเทียบกับเดือนก่อนหน้า มีราคาเฉลี่ยอยู่ที่ประมาณ 518 ดอลลาร์สหรัฐฯ ต่อตัน และ 601 ดอลลาร์สหรัฐฯ ต่อตัน ตามลำดับ สำหรับราคาเหล็กแผ่นเคลือบสังกะสีแบบจุ่มร้อน (HDG) ราคาปรับตัวเพิ่มขึ้นร้อยละ 0.8 เมื่อเทียบกับช่วงเดียวกันของเดือนก่อน โดยมีราคาเฉลี่ยอยู่ที่ 659 ดอลลาร์สหรัฐฯ

ราคาผลิตภัณฑ์เหล็กทรงยาวของจีน ในช่วงสัปดาห์สุดท้ายของเดือนกุมภาพันธ์ พ.ศ. 2563 ราคาปรับตัวลงทุกผลิตภัณฑ์ โดยราคาเหล็กเส้น (Rebar) ราคาบิลเล็ต (Billet) และราคาเหล็กทวด (Wire rod) ปรับตัวลดลง ร้อยละ 6.7 ร้อยละ 4.8 และร้อยละ 11.6 เมื่อเทียบกับช่วงเดียวกันของเดือนก่อน มีราคาเฉลี่ยอยู่ที่ 495 ดอลลาร์สหรัฐฯ ต่อตัน 448 ดอลลาร์สหรัฐฯ ต่อตัน และ 464 ดอลลาร์สหรัฐฯ ต่อตัน

กราฟแสดงราคาผลิตภัณฑ์เหล็กของจีนในช่วงสัปดาห์สุดท้ายของเดือนกุมภาพันธ์ 2563



Source: Steel Business Briefing

ข้อมูลในรายงาน สิ่งพิมพ์ และเว็บไซต์ที่ได้จัดทำขึ้นมาจากแหล่งข้อมูลที่เชื่อถือได้ อย่างไรก็ตาม สถาบันเหล็กและเหล็กกล้าแห่งประเทศไทยไม่รับประกันความถูกต้อง ครบถ้วนและพอเพียงของข้อมูลเหล่านี้ ความเห็นหรือการคาดการณ์ใดๆ ต่อเหตุการณ์ในอนาคตอาจแตกต่างจากเหตุการณ์ที่จะเกิดขึ้นจริง นอกจากนี้ สถาบันเหล็กและเหล็กกล้าแห่งประเทศไทยขอสงวนสิทธิในการเปลี่ยนแปลงและแก้ไขข้อมูล รวมถึงความเห็นและการประมาณการใดๆ โดยไม่ต้องแจ้งล่วงหน้า

# สรุปสถานการณ์ด้านราคา



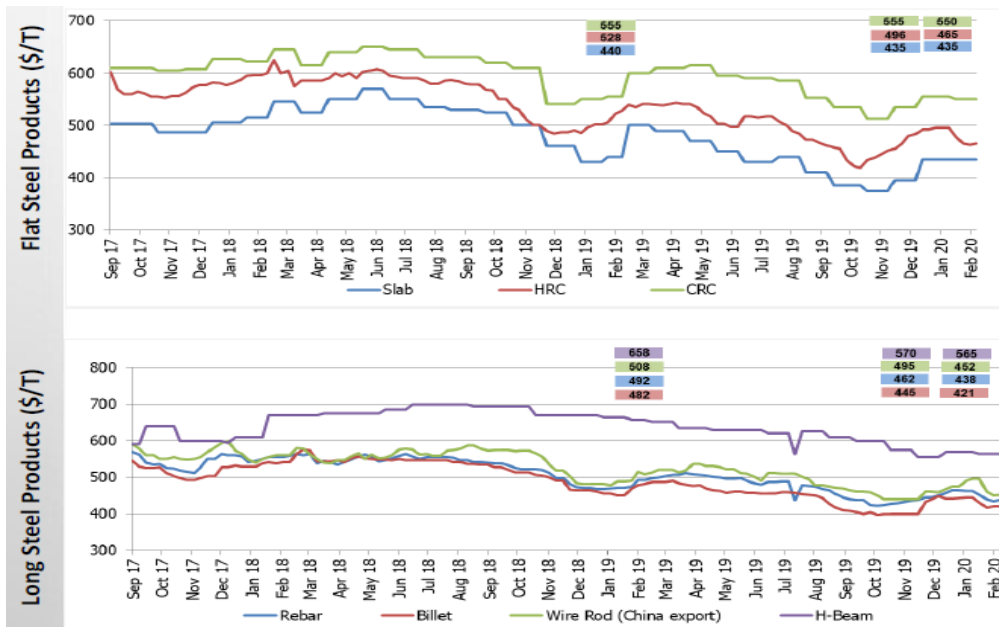
## ราคาผลิตภัณฑ์เหล็กในตลาดเอเชีย

ภาพรวมราคาเหล็กในเอเชีย ในช่วงสัปดาห์สุดท้ายของเดือนกุมภาพันธ์ พ.ศ. 2563 พบว่าราคาเหล็กแผ่นหนา (Slab) คงที่เมื่อเทียบกับช่วงเดียวกันของเดือนก่อน มีราคาเฉลี่ยอยู่ที่ประมาณ 435 ดอลลาร์สหรัฐฯ ต่อตัน สำหรับราคาเหล็กแผ่นรีดร้อน (HRC) และราคาเหล็กแผ่นรีดเย็น (CRC) ปรับตัวลดลง ร้อยละ 6.3 และ ร้อยละ 0.9 เมื่อเทียบกับช่วงเดียวกันของเดือนก่อน โดยมีราคาเฉลี่ยอยู่ที่ 465 และ 550 ดอลลาร์สหรัฐฯ ต่อตัน ตามลำดับ

ราคาผลิตภัณฑ์เหล็กทรงยาวมีการปรับลดลงทุกผลิตภัณฑ์ เป็นไปในทิศทางเดียวกับราคาเหล็กของจีน โดย ราคาเหล็กเส้น (Rebar) ราคาบิลเล็ต (Billet) ราคาเหล็กหลอด (Wire rod) และราคาเหล็กเอชบีเอ็ม (H-beam) ปรับตัวลดลง ร้อยละ 5.2 ร้อยละ 5.4 ร้อยละ 8.7 และร้อยละ 0.9 เมื่อเทียบกับช่วงเดียวกันของเดือนก่อน มีราคาเฉลี่ยอยู่ที่ประมาณ 438 ดอลลาร์สหรัฐฯ ต่อตัน 421 ดอลลาร์สหรัฐฯ ต่อตัน 452 ดอลลาร์สหรัฐฯ ต่อตัน และ 565 ดอลลาร์สหรัฐฯ ต่อตัน ตามลำดับ

ความเคลื่อนไหววัตถุดิบในตลาดเอเชีย (East Asia Import) ในช่วงสัปดาห์สุดท้ายของเดือนกุมภาพันธ์ 2563 ราคาเศษเหล็ก (Scrap) คงที่เมื่อเทียบกับเดือนก่อน มีราคาเฉลี่ยอยู่ที่ 310 ดอลลาร์สหรัฐฯ/ตัน ราคาถ่านหินโค้ก (Hard Coking Coal) และราคาสินแร่เหล็ก (Iron Ore) ปรับตัวเพิ่มขึ้น ร้อยละ 4.2 และ ร้อยละ 0.5 เมื่อเทียบกับช่วงเดียวกันของเดือนก่อนหน้า มีราคาเฉลี่ยอยู่ที่ประมาณ 160 ดอลลาร์สหรัฐฯ/ตัน และ 120 ดอลลาร์สหรัฐฯ/ตัน ตามลำดับ

กราฟแสดงราคาผลิตภัณฑ์เหล็กของเอเชียในช่วงสัปดาห์สุดท้ายของกุมภาพันธ์ 2563



Source: Steel Business Briefing

ข้อมูลในรายงาน สิ่งพิมพ์ และเว็บไซต์ที่ได้จัดทำขึ้นมาจากแหล่งข้อมูลที่เชื่อถือได้ อย่างไรก็ตาม สถาบันเหล็กและเหล็กกล้าแห่งประเทศไทยไม่รับประกันความถูกต้อง ครบถ้วนและพอเพียงของข้อมูลเหล่านี้ ความเห็นหรือการคาดการณ์ใดๆ ต่อเหตุการณ์ในอนาคตอาจแตกต่างจากเหตุการณ์ที่จะเกิดขึ้นจริง นอกจากนี้ สถาบันเหล็กและเหล็กกล้าแห่งประเทศไทยขอสงวนสิทธิในการเปลี่ยนแปลงและแก้ไขข้อมูล รวมถึงความเห็นและการประมาณการณใดๆ โดยไม่ต้องแจ้งล่วงหน้า

# THAILAND STEEL OUTLOOK

## Contents

- รายงานสถานการณ์อุตสาหกรรมเหล็กเดือนมกราคม ปี พ.ศ. 2563
  - *สรุปสถานการณ์อุตสาหกรรมเหล็กโลก*
  - *สรุปสถานการณ์อุตสาหกรรมเหล็กไทย*



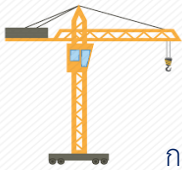
# สรุปสถานการณ์อุตสาหกรรมเหล็กไทย



## สถานการณ์การผลิตเหล็กของไทย

การผลิตเหล็กของไทยเดือนมกราคม พ.ศ. 2563 ยอดการผลิตเหล็กดิบรวมของไทย อยู่ที่ 383,980 ตัน ขยายตัวเพิ่มขึ้นร้อยละ 12.8 เมื่อเทียบกับช่วงเดียวกันของปีก่อน สำหรับยอดการผลิตเหล็กสำเร็จรูปของไทยเดือนมกราคม พ.ศ.2563 อยู่ที่ 699,314 ตัน ปรับตัวลดลง ร้อยละ 3.7 เมื่อเทียบกับช่วงเวลาเดียวกันของปีที่ผ่านมา จำแนกเป็นการผลิตเหล็กทรงยาว อยู่ที่ 422,254 ตัน หดตัวร้อยละ 18.5 เมื่อเทียบกับช่วงเวลาเดียวกันของปีที่ผ่านมา โดยการผลิตเหล็กเส้นและเหล็กโครงสร้างรูปพรรณรีดร้อน (Bar & HR section) อยู่ที่ 329,197 ตัน หดตัวร้อยละ 24.5 เมื่อเทียบกับช่วงเดียวกันของปีก่อน และการผลิตเหล็กลวด (Wire rod) อยู่ที่ 93,056 ตัน ขยายตัวเพิ่มขึ้นร้อยละ 13.4 เมื่อเทียบกับช่วงเดียวกันของปีก่อน

การผลิตเหล็กทรงแบนในเดือนมกราคม พ.ศ. 2563 อยู่ที่ 277,061 ตัน ขยายตัวเพิ่มขึ้น ร้อยละ 33 เมื่อเทียบกับช่วงเวลาเดียวกันของปีที่ผ่านมา การผลิตเหล็กแผ่นหนา (HR Plate) อยู่ที่ 9,389 ตัน ปรับตัวลดลงร้อยละ 34.9 เมื่อเทียบกับช่วงเดียวกันของปีก่อน การผลิตเหล็กแผ่นรีดร้อน (HRcoil/sheet) อยู่ที่ 267,672 ตัน ขยายตัวร้อยละ 38.1 เมื่อเทียบกับช่วงเดียวกันของปีก่อน และการผลิตเหล็กแผ่นรีดเย็น (CR sheet) อยู่ที่ 175,648 ตัน หดตัวร้อยละ 7.4 เมื่อเทียบกับช่วงเดียวกันของปีก่อน



## ยอดการบริโภคเหล็กสำเร็จรูปของไทย

การบริโภคเหล็กสำเร็จรูปของไทย เดือนมกราคม พ.ศ. 2563 อยู่ที่ 1.48 ล้านตัน ลดลงเมื่อเทียบกับช่วงเวลาเดียวกันของปีที่ผ่านมาร้อยละ 7.3 จำแนกเป็นการบริโภคผลิตภัณฑ์เหล็กทรงยาว 559,286 ตัน หดตัวลง ร้อยละ 19.6 เมื่อเทียบกับช่วงเวลาเดียวกันของปีก่อน โดยการบริโภคเหล็กเส้นและเหล็กโครงสร้างรูปพรรณรีดร้อน (Bar&HR section) และการบริโภคเหล็กลวด (Wire rod) อยู่ที่ 361,182 ตัน และ 173,348 ตัน ลดลง ร้อยละ 21.6 และ ร้อยละ 16 เมื่อเทียบกับช่วงเดียวกันของปีก่อน ตามลำดับ

การบริโภคผลิตภัณฑ์เหล็กทรงแบนอยู่ที่ประมาณ 924,071 ตัน ขยายตัวเพิ่มขึ้น ร้อยละ 2.2 เมื่อเทียบกับช่วงเวลาเดียวกันของปีก่อน การบริโภคเหล็กแผ่นหนา (HR Plate) อยู่ที่ 33,379 ตัน ปรับลดลง ร้อยละ 45.2 เมื่อเทียบกับช่วงเวลาเดียวกันของปีก่อน การบริโภคเหล็กแผ่นรีดร้อน (HR coil/sheet) อยู่ที่ 503,656 ตัน ขยายตัวร้อยละ 0.1 เมื่อเทียบกับช่วงเวลาเดียวกันของปีก่อน และการบริโภคเหล็กแผ่นรีดเย็น (CR Sheet) อยู่ที่ 285,831 ตัน หดตัวร้อยละ 3.6 เมื่อเทียบกับช่วงเดียวกันของปีก่อนหน้า

Source: ISIT Analysis

ข้อมูลในรายงาน สิ่งพิมพ์ และเว็บไซต์ที่ได้จัดทำขึ้นมาจากแหล่งข้อมูลที่เชื่อถือได้ อย่างไรก็ตาม สถาบันเหล็กและเหล็กกล้าแห่งประเทศไทยไม่รับประกันความถูกต้อง ครบถ้วนและพอเพียงของข้อมูลเหล่านี้ ความเห็นหรือการคาดการณ์ใดๆ ต่อเหตุการณ์ในอนาคตอาจแตกต่างจากเหตุการณ์ที่จะเกิดขึ้นจริง นอกจากนี้ สถาบันเหล็กและเหล็กกล้าแห่งประเทศไทยขอสงวนสิทธิในการเปลี่ยนแปลงและแก้ไขข้อมูล รวมถึงความเห็นและการประมาณการใดๆ โดยไม่ต้องแจ้งล่วงหน้า

# สรุปสถานการณ์อุตสาหกรรมเหล็กไทย



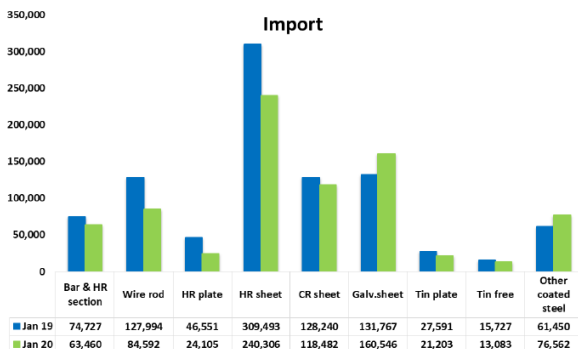
## การนำเข้าผลิตภัณฑ์เหล็ก

การนำเข้าผลิตภัณฑ์เหล็กทั้งหมดของไทย เดือนมกราคม พ.ศ. 2563 อยู่ที่ 1.32 ล้านตัน หดตัวลง ร้อยละ 18.8 เมื่อเทียบกับช่วงเวลาเดียวกันของปีที่ผ่านมา จำแนกเป็น (1) การนำเข้าวัตถุดิบ 169,589 ตัน ขยายตัวขึ้นร้อยละ 5.7 เมื่อเทียบกับช่วงเวลาเดียวกันของปีก่อน (2) การนำเข้าผลิตภัณฑ์เหล็กสำเร็จรูปอยู่ที่ 280,690 ตัน ปรับตัวลดลงร้อยละ 39.4 เมื่อเทียบกับช่วงเวลาเดียวกันของปีก่อน และ (3) การนำเข้าผลิตภัณฑ์เหล็กสำเร็จรูปอยู่ที่ 876,555 ตัน หดตัวลง ร้อยละ 13.2 เมื่อเทียบกับช่วงเวลาเดียวกันของปีก่อน

โดยการนำเข้าผลิตภัณฑ์เหล็กทรงยาว อยู่ที่ 199,570 ตัน ปรับตัวลดลง ร้อยละ 23.5 เมื่อเทียบกับช่วงเวลาเดียวกันของปีที่ผ่านมา โดยการนำเข้าเหล็กเส้นและเหล็กโครงสร้างรูปพรรณรีดร้อน (Bar & HR section) อยู่ที่ 63,460 ตัน ลดลงร้อยละ 15.1 เมื่อเทียบกับช่วงเวลาเดียวกันของปีที่ผ่านมา และการนำเข้าเหล็กลวด (Wire rod) อยู่ที่ 84,592 ตัน หดตัวที่ ร้อยละ 33.9 เมื่อเทียบกับช่วงเวลาเดียวกันของปีที่ผ่านมา

การนำเข้าผลิตภัณฑ์เหล็กทรงแบน อยู่ที่ 676,990 ตัน ปรับตัวลดลง ร้อยละ 9.5 เมื่อเทียบกับช่วงเวลาเดียวกันของปีก่อน โดยการนำเข้าเหล็กแผ่นหนารีดร้อน (HR Plate) อยู่ที่ 24,105 ตัน เหล็กแผ่นรีดร้อน (HR coil/sheet) อยู่ที่ 240,306 และการนำเข้าและเหล็กแผ่นรีดเย็น (CRC) อยู่ที่ 118,482 ตัน ลดลง ร้อยละ 48.2 ร้อยละ 22.4 และร้อยละ 7.6 เมื่อเทียบกับปีที่ผ่านมา สำหรับการนำเข้าเหล็กแผ่นเคลือบสังกะสี (Galvanized sheet) อยู่ที่ 160,546 ตัน ขยายตัว ร้อยละ 21.8 เมื่อเทียบกับช่วงเวลาเดียวกันของปีที่ผ่านมา

ผลิตภัณฑ์ที่มีการนำเข้ามากที่สุด ได้แก่ เหล็กแผ่นรีดร้อนชนิดม้วน/แผ่น (HR coil/sheet) เหล็กแผ่นเคลือบสังกะสีแบบจุ่มร้อน (HDG) และเหล็กแผ่นรีดเย็น (CR sheet)



Unit '000 tonne	January		% Y-o-Y
	2019	2020	
Raw Material	160	170	↑ 5.7%
Semi-Finished Steel Product	463	281	↓ -39.4%
Finished Steel Product	1,009	877	↓ -13.2%
<b>Total Steel Product</b>	<b>1,633</b>	<b>1,327</b>	<b>↓ -18.8%</b>

Source: Customs and ISIT Analysis

ข้อมูลในรายงาน สิ่งพิมพ์ และเว็บไซต์ที่ได้จัดทำขึ้นมาจากแหล่งข้อมูลที่เชื่อถือได้ อย่างไรก็ตาม สถาบันเหล็กและเหล็กกล้าแห่งประเทศไทยไม่รับประกันความถูกต้อง ครบถ้วนและพอเพียงของข้อมูลเหล่านี้ ความเห็นหรือการคาดการณ์ใดๆ ต่อเหตุการณ์ในอนาคตอาจแตกต่างจากเหตุการณ์ที่จะเกิดขึ้นจริง นอกจากนี้ สถาบันเหล็กและเหล็กกล้าแห่งประเทศไทยขอสงวนสิทธิในการเปลี่ยนแปลงและแก้ไขข้อมูล รวมถึงความเห็นและการประมาณการใดๆ โดยไม่ต้องแจ้งล่วงหน้า



# สรุปสถานการณ์อุตสาหกรรมเหล็กไทย



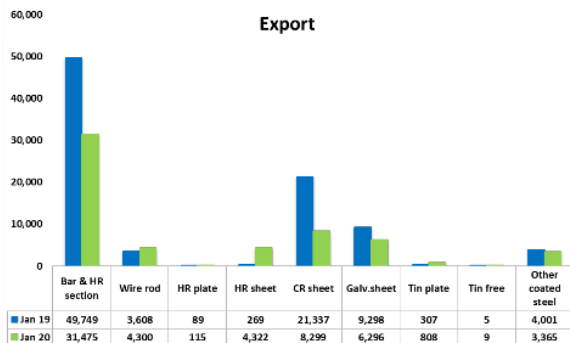
## การส่งออกผลิตภัณฑ์เหล็ก

การส่งออกผลิตภัณฑ์เหล็กของไทยเดือนมกราคม พ.ศ. 2563 อยู่ที่ 148,399 ตัน ลดลง ร้อยละ 18.1 เมื่อเทียบกับช่วงเวลาเดียวกันของปีก่อน จำแนกเป็น (1) การส่งออกวัตถุดิบ 26,190 ตัน หดตัวร้อยละ 24 เมื่อเทียบกับช่วงเวลาเดียวกันกับปีก่อน (2) การส่งออกผลิตภัณฑ์สำเร็จรูป 29,691 ตัน ปรับตัวขึ้น ร้อยละ 159.6 เมื่อเทียบกับช่วงเวลาเดียวกันของปีก่อน และ (3) การส่งออกผลิตภัณฑ์เหล็กสำเร็จรูป อยู่ที่ 92,517 ตัน ลดลงร้อยละ 31.7 เมื่อเทียบกับช่วงเวลาเดียวกันของปีก่อน

การส่งออกผลิตภัณฑ์ทรงยาวอยู่ที่ 62,538 ตัน หดตัวลงร้อยละ 24.6 เมื่อเทียบกับช่วงเวลาเดียวกันของปีที่ผ่านมา โดยการส่งออกเหล็กเส้นและเหล็กโครงสร้างรูปพรรณรีดร้อน (Bar & HR section) อยู่ที่ 31,475 ตัน ปรับตัวลดลง ร้อยละ 36.7 เมื่อเทียบกับช่วงเวลาเดียวกันของปีที่ผ่านมา และการส่งออกเหล็กลวด (Wire rod) อยู่ที่ 4,300 ตัน ขยายตัวร้อยละ 19.2 เมื่อเทียบกับช่วงเวลาเดียวกันของปีที่ผ่านมา

การส่งออกผลิตภัณฑ์ทรงแบน อยู่ที่ 29,980 ตัน ลดลงร้อยละ 42.8 เมื่อเทียบกับช่วงเวลาเดียวกันของปีที่ผ่านมา โดยการส่งออกเหล็กแผ่นหนารีดร้อน (HR plate) และเหล็กแผ่นรีดร้อน (HR sheet) อยู่ที่ 115 ตัน และ 4,322 ตัน ขยายตัวเพิ่มขึ้น ร้อยละ 29.2 และ ร้อยละ 1,506.7 เมื่อเทียบกับช่วงเวลาเดียวกันของปีที่ผ่านมา ตามลำดับ การส่งออก เหล็กแผ่นรีดเย็น (CR sheet) และเหล็กแผ่นเคลือบสังกะสี (Galvanized sheet) อยู่ที่ 8,299 ตัน และ 6,296 ตัน หดตัวลง ร้อยละ 61.1 และ ร้อยละ 32.3 เมื่อเทียบกับช่วงเวลาเดียวกันของปีที่ผ่านมา ตามลำดับ

โดยผลิตภัณฑ์ที่มีการส่งออกมากที่สุด ได้แก่ เหล็กเส้นและโครงสร้างรูปพรรณรีดร้อน (Bar&HR Section) ลวดเหล็ก (Steel wire) ท่อเหล็กไร้ตะเข็บ (Seamless pipe) และเหล็กแผ่นรีดเย็น (CR sheet)



Unit '000 tonne	January			% Y-o-Y
	2019	2020		
Raw Material	34	26	↓	-24.0%
Semi-Finished Steel Product	11	30	↑	159.6%
Finished Steel Product	135	93	↓	-31.7%
<b>Total Steel Product</b>	<b>181</b>	<b>148</b>	<b>↓</b>	<b>-18.1%</b>

Source: Customs and ISIT Analysis

ข้อมูลในรายงาน สิ่งพิมพ์ และเว็บไซต์ที่ได้จัดทำขึ้นมาจากแหล่งข้อมูลที่เชื่อถือได้ อย่างไรก็ตาม สถาบันเหล็กและเหล็กกล้าแห่งประเทศไทยไม่รับประกันความถูกต้อง ครบถ้วนและพอเพียงของข้อมูลเหล่านี้ ความเห็นหรือการคาดการณ์ใดๆ ต่อเหตุการณ์ในอนาคตอาจแตกต่างจากเหตุการณ์ที่จะเกิดขึ้นจริง นอกจากนี้ สถาบันเหล็กและเหล็กกล้าแห่งประเทศไทยขอสงวนสิทธิในการเปลี่ยนแปลงและแก้ไขข้อมูล รวมถึงความเห็นและการประมาณการใดๆ โดยไม่ต้องแจ้งล่วงหน้า

# สรุปสถานการณ์อุตสาหกรรมเหล็กไทย

Total Apparent Finished Steel Consumption (unit in tonne)

Jan 20		Production	%y-o-y change	Import	%y-o-y change	Export	%y-o-y change	Consumption	%y-o-y change			
Total Apparent Finished Steel Consumption		699,314	-3.7%	876,560	-13.2%	92,518	-31.7%	1,483,356	-7.3%			
Long Product Finished Steel Consumption		422,254	-18.5%	199,570	-23.5%	62,538	-24.6%	559,286	-19.6%			
Long Product	Bar	Carbon steel	329,197	-24.5%	15,390	-31.4%	9,341	-54.9%	361,182	-21.6%		
		Stainless steel			318	50.0%	18	50.0%				
		Alloy steel			32,332	-21.7%	1,136	-37.9%				
	HR section	Carbon steel			15,052	43.5%	20,980	-22.8%				
		Stainless steel			329	28.0%	-	-				
		Alloy steel			39	-20.4%	-	-				
	Wire rod	Carbon steel	93,056	13.4%	48,246	73.5%	4,263	27.0%			173,348	-16.0%
		Stainless steel			5,555	6.2%	1	-				
		Alloy steel			30,791	-67.6%	36	-85.7%				
	Cold-drawn bar				5,745	-20.7%	1,927	-1.9%				
Steel wire				25,370	-6.1%	16,147	19.2%					
Seamless pipe				20,403	-14.5%	8,689	-38.4%					
Flat Product Finished Steel Consumption		277,061	33.0%	676,990	-9.5%	29,980	-42.8%	924,071	2.2%			
Flat Product	HR plate	Carbon steel	9,389	-34.9%	15,819	-17.0%	77	140.6%	33,379	-45.2%		
		Stainless steel			1,942	21.4%	28	-44.0%				
		Alloy steel			6,344	-75.5%	10	42.9%				
	HR coil/sheet	Carbon steel	267,672	38.1%	91,776	-32.8%	231	4.5%	503,656	0.1%		
		Carbon steel P&O			63,343	-27.2%	-	-100.0%				
		Stainless steel			22,963	-11.0%	70	79.5%				
		Alloy steel			62,224	3.5%	4,021	80,320.0%				
	CR sheet	Carbon steel	175,648	-7.4%	77,127	4.3%	2,152	-83.7%	285,831	-3.6%		
		Stainless steel			13,773	-8.3%	6,125	-16.3%				
		Alloy steel			27,582	-29.8%	22	-97.3%				
	Coated	Galv.sheet (HDG)	86,435	-20.2%	151,244	23.9%	5,684	-34.2%	240,685	4.3%		
		Galv.sheet (EG)			9,302	-4.3%	612	-6.8%				
		Tin plate	6,341	-22.0%	21,203	-23.2%	808	163.2%	26,736	-24.5%		
		Tin free	7,629	-34.7%	13,083	-16.8%	9	80.0%	20,703	-24.5%		
		Other coated steel	30,055	-16.4%	76,562	24.6%	3,365	-15.9%	103,252	10.5%		
	Cold-formed section				781	-51.2%	647	-4.3%				
Welded pipe				21,922	-15.7%	6,119	-62.7%					

Remark : Apparent Steel Production accounted only hot-rolled steel product

Remark : highlighted figures are estimated.

Jan 20		Production	%y-o-y change	Import	%y-o-y change	Export	%y-o-y change	Consumption	y-o-y change
Apparent Crude Steel Consumption		383,980	12.8%	280,701	-39.4%	29,692	159.6%	634,989	-19.9%
Ingot	Carbon Steel			1	-97.6%	0	-		
	Stainless steel			-	-	0	-		
	Alloy steel			10	-	0	-		
Semi Product	Billet	383,980	12.8%	117,151	-39.8%	20,001	80.7%	634,978	-19.8%
	Slab			69,125	-54.8%	52	136.4%		
	Billet/Slab C >= 0.25%			73,814	-7.9%	9,295	27,238.2%		
	Other Semi			20,600	-42.5%	344	9.9%		

Source: ISIT Analysis

ข้อมูลในรายงาน สิ่งพิมพ์ และเว็บไซต์ที่ได้จัดทำขึ้นมาจากแหล่งข้อมูลที่เชื่อถือได้ อย่างไรก็ตาม สถาบันเหล็กและเหล็กกล้าแห่งประเทศไทยไม่รับประกันความถูกต้อง ครบถ้วนและพอเพียงของข้อมูลเหล่านี้ ความเห็นหรือการคาดการณ์ใดๆ ต่อเหตุการณ์ในอนาคตอาจแตกต่างจากเหตุการณ์ที่จะเกิดขึ้นจริง นอกจากนี้ สถาบันเหล็กและเหล็กกล้าแห่งประเทศไทยขอสงวนสิทธิในการเปลี่ยนแปลงและแก้ไขข้อมูล รวมถึงความเห็นและการประมาณการณ์ใดๆ โดยไม่ต้องแจ้งล่วงหน้า

# สรุปสถานการณ์อุตสาหกรรมเหล็กไทย

Iron and Steel Institute of Thailand  
Summary of Import to and Export from Thailand, group by product class, Period: April 2019

Product Class / Description	Import (Exchange rate = THB/USD)				Export (Exchange rate = THB/USD)			
	Jan 20			Accumulated YTM Qty(Tonne)	Jan 20			Accumulated YTM Qty(Tonne)
	Qty (Tonne)	Value (THB) Note: CIF	Avg.price (THB/Tonne)		Qty (Tonne)	Value (THB) Note: FOB	Avg.price (THB/Tonne)	
100 - Iron Products	15,204	296,004,611	19,468	15,204	3,162	104,069,689	32,913	3,162
110 - Pig Iron	14,654	291,083,344	19,863	14,654	2,999	102,991,329	34,340	2,999
120 - DRI	550	4,845,592	8,812	550	0	0	0	0
130 - HBI	0	75,675	1,009,000	0	163	1,078,360	6,625	163
200 - Ferro Alloys	9,463	321,711,710	33,996	9,463	1,033	62,159,665	60,198	1,033
210 - Ferro-chromium	1,142	37,266,137	32,627	1,142	0	0	0	0
220 - Ferro-manganese	3,114	76,502,531	24,565	3,114	16	285,955	18,275	16
230 - Ferro-silico-manganese	2,313	60,084,214	25,977	2,313	162	4,649,400	28,700	162
240 - Ferro-silicon	2,426	89,044,968	36,697	2,426	838	39,794,654	47,482	838
250 - Other	467	58,813,860	125,862	467	17	17,429,656	1,035,015	17
300 - Crude Steel Products	280,701	3,480,394,883	12,399	280,701	29,691	363,998,609	12,259	29,691
310 - Ingots	10	400,663	38,622	10	0	34,350	1,040,909	0
311 - Carbon Steel	1	104,702	168,061	1	0	34,350	1,040,909	0
312 - Stainless Steel	0	24,283	783,323	0	0	0	0	0
313 - Other (Alloy Steel)	10	271,678	27,950	10	0	0	0	0
380 - Semi-Finished Steel	280,690	3,479,994,220	12,398	280,690	29,691	363,964,259	12,258	29,691
381 - Billet	117,151	1,425,954,961	12,172	117,151	20,001	250,265,650	12,513	20,001
382 - Slab	69,125	863,219,061	12,488	69,125	52	1,176,956	22,822	52
383 - Other (e.g. bloom, beam-blanks)	20,598	280,663,175	13,626	20,598	333	15,144,153	45,539	333
384 - Semi-finished : C<= 0.25	73,814	909,612,996	12,323	73,814	9,295	94,878,919	10,208	9,295
385 - Other (e.g. stainless, alloy steel)	2	544,027	337,905	2	11	2,498,581	218,752	11
400 - Hot-rolled Steel Products	412,462	9,344,945,982	22,657	412,462	40,212	648,808,137	16,135	40,212
410 - Rails & Accessories	6,916	200,277,137	28,957	6,916	1,007	25,601,784	25,435	1,007
420 - Steel Sheet Piles	2,375	40,318,154	16,978	2,375	448	9,279,616	20,699	448
430 - Sections	6,128	140,736,890	22,966	6,128	19,525	340,399,931	17,434	19,525
431 - Carbon Steel	5,761	119,460,548	20,737	5,761	19,525	340,399,931	17,434	19,525
432 - Stainless Steel	329	20,144,298	61,303	329	0	0	0	0
433 - Other (Alloy Steel)	39	1,132,044	29,213	39	0	0	0	0
440 - Bars	48,041	1,366,239,869	28,439	48,041	10,496	184,386,052	17,568	10,496
441 - Carbon Steel	15,390	452,145,675	29,378	15,390	9,341	157,798,378	16,893	9,341
442 - Stainless Steel	318	36,121,038	113,717	318	18	1,092,400	59,234	18
443 - Other (Alloy Steel)	32,332	877,973,156	27,155	32,332	1,136	25,495,274	22,439	1,136
450 - Wire Rods	84,591	1,921,287,249	22,713	84,591	4,299	74,004,157	17,213	4,299
451 - Carbon Steel	48,246	882,718,977	18,296	48,246	4,263	72,915,362	17,106	4,263
452 - Stainless Steel	5,555	389,403,647	70,106	5,555	1	37,659	45,703	1
453 - Other (Alloy Steel)	30,791	649,164,625	21,083	30,791	36	1,051,136	29,275	36
470 - Plates (>=3 mm.)	24,105	625,377,036	25,944	24,105	114	5,392,701	47,240	114
471 - Carbon Steel	15,819	355,975,091	22,503	15,819	77	2,646,936	34,429	77
472 - Stainless Steel	1,942	143,456,134	73,888	1,942	28	2,174,377	79,051	28
473 - Other (Alloy Steel)	6,344	125,945,811	19,852	6,344	10	571,388	58,484	10
480 - HR Coils / Sheets (	240,306	5,050,709,647	21,018	240,306	4,322	9,743,896	2,254	4,322
481 - Carbon Steels	91,776	1,421,414,504	15,488	91,776	231	5,326,679	23,052	231
482 - Stainless Steels	22,963	1,210,722,362	52,725	22,963	70	2,565,591	36,660	70
483 - Other (Alloy Steel)	62,224	1,056,832,782	16,984	62,224	4,021	1,749,696	435	4,021
484 - Carbon Steels P&O	63,343	1,361,739,999	21,498	63,343	0	101,930	387,567	0
500 - Cold-rolled Products	118,481	3,336,817,351	28,163	118,481	8,300	333,762,651	40,214	8,300
510 - Cold-rolled Sheets & Strips	101,542	2,803,662,099	27,611	101,542	8,285	333,245,498	40,221	8,285
511 - Carbon Steels	77,127	1,487,331,594	19,284	77,127	2,152	38,526,363	17,906	2,152
512 - Stainless Steel	13,773	985,106,803	71,525	13,773	6,125	294,211,306	48,032	6,125
513 - Other (Alloy Steel)	10,643	331,223,702	31,122	10,643	8	507,829	60,398	8
520 - Cold-rolled Electrical Sheets	16,939	533,155,252	31,476	16,939	14	517,153	36,307	14
600 - Coated Sheets & Strips	271,392	6,260,684,119	23,069	271,392	10,478	294,920,124	28,147	10,478
610 - Galvanized Sheets	160,545	3,301,923,944	20,567	160,545	6,296	136,385,791	21,662	6,296
611 - Hot Dip (CGI)	151,244	3,071,619,120	20,309	151,244	5,684	121,269,555	21,335	5,684
612 - EGI	9,302	230,304,824	24,760	9,302	612	15,116,236	24,698	612
620 - Tinplates / Tin free	34,286	918,987,593	26,804	34,286	817	46,256,189	56,622	817
621 - Tinplates	21,203	566,160,557	26,702	21,203	808	45,535,384	56,345	808
622 - Tin free	13,083	352,827,036	26,968	13,083	9	720,805	82,124	9
630 - Zn-Al	3,326	73,829,526	22,198	3,326	367	9,933,140	27,056	367
680 - Color Coated	43,061	1,154,443,742	26,810	43,061	1,744	63,870,054	36,619	1,744
690 - Others	30,175	811,499,314	26,893	30,175	1,254	38,474,950	30,688	1,254
700 - Pipes & Tubes (excl. pipe fittings)	42,324	2,104,800,893	49,730	42,324	14,807	676,955,630	45,717	14,807
710 - Seamless	20,403	1,089,620,584	53,406	20,403	8,689	354,862,439	40,841	8,689
720 - Welded	21,922	1,015,180,309	46,309	21,922	6,119	322,093,191	52,641	6,119
800 - Cold-finished & Cold-formed Steels	31,896	1,504,074,435	47,156	31,896	18,721	455,939,221	24,355	18,721
820 - Cold-formed Sections	781	52,055,292	66,688	781	647	15,343,088	23,719	647
830 - Cold Draw n Bars	5,745	495,061,594	86,176	5,745	1,927	63,173,192	32,785	1,927
831 - Carbon Steels	2,136	99,757,269	46,706	2,136	1,302	27,254,562	20,932	1,302
832 - Stainless Steels	2,063	255,648,908	123,928	2,063	144	13,049,769	90,342	144
833 - Other (Alloy Steel)	1,546	139,655,417	90,330	1,546	480	22,868,861	47,604	480
840 - Steel Wires	25,370	956,957,549	37,720	25,370	16,147	377,422,941	23,374	16,147
841 - Carbon Steels	20,563	653,553,537	31,783	20,563	5,946	173,738,774	29,220	5,946
842 - Stainless Steels	918	125,238,564	136,414	918	606	85,217,713	140,670	606
843 - Other (Alloy Steel)	3,889	178,165,448	45,808	3,889	9,595	118,466,454	12,347	9,595
900 - Iron & Steel Scrap	144,911	1,262,269,575	8,711	144,911	21,996	493,182,627	22,422	21,996
910 - Carbon Steel	100,895	798,055,355	7,910	100,895	9,539	98,419,904	10,318	9,539
920 - Stainless Steel	4,000	113,444,087	28,361	4,000	11,959	390,076,488	32,617	11,959
930 - Other Alloy Steel	21,831	226,896,205	10,393	21,831	471	4,613,049	9,784	471
940 - Cast Iron	18,164	122,239,339	6,730	18,164	26	73,186	2,769	26
950 - Other (Scrap)	21	1,634,589	77,623	21	0	0	0	0

Source: Customs and ISIT Analysis

ข้อมูลในรายงาน สิ่งพิมพ์ และเว็บไซต์ที่ได้จัดทำขึ้นมาจากแหล่งข้อมูลที่ได้ถือได้ อย่างไรก็ตาม สถาบันเหล็กและเหล็กกล้าแห่งประเทศไทยไม่รับประกันความถูกต้อง ครบถ้วนและพอเพียงของข้อมูลเหล่านี้ ความเห็นหรือการคาดการณ์ใดๆ ต่อเหตุการณ์ในอนาคตอาจแตกต่างจากเหตุการณ์ที่เกิดขึ้นจริง นอกจากนี้ สถาบันเหล็กและเหล็กกล้าแห่งประเทศไทยขอสงวนสิทธิในการเปลี่ยนแปลงและแก้ไขข้อมูล รวมถึงความเห็นและการประมาณการใดๆ โดยไม่ต้องแจ้งล่วงหน้า



## ศูนย์ข้อมูลเชิงลึก อุตสาหกรรมเหล็กไทย

### คำจำกัดความรับผิดชอบ

ข้อมูลในรายงาน สิ่งพิมพ์ และเว็บไซต์ที่ได้จัดทำขึ้นมาจากแหล่งข้อมูลที่เชื่อถือได้ อย่างไรก็ตาม สถาบันเหล็กและเหล็กกล้าแห่งประเทศไทยไม่รับประกันความถูกต้อง ครบถ้วนและพอเพียงของข้อมูลเหล่านี้ ความเห็นหรือการคาดการณ์ใดๆ ต่อเหตุการณ์ในอนาคตอาจแตกต่างจากเหตุการณ์ที่จะเกิดขึ้นจริง นอกจากนี้สถาบันเหล็กและเหล็กกล้าแห่งประเทศไทยขอสงวนสิทธิ์ในการเปลี่ยนแปลงและแก้ไขข้อมูล รวมถึงความเห็นและการประมาณการใดๆ โดยไม่ต้องแจ้งล่วงหน้า

### Disclaimer

The information in the above report, publication and website has been obtained from sources believed to be reliable. However, Iron & Steel Institute of Thailand does not guarantee the accuracy, adequacy or completeness of the information. Any opinions or forecasts regarding future events may differ from actual events or results. In addition, Iron & Steel Institute of Thailand reserves the right to make changes and corrections to the information, including any opinions or forecasts, at any time without notice.

ติดตามข้อมูลอุตสาหกรรมเหล็กเพิ่มเติมได้ที่



สถาบันเหล็กและเหล็กกล้าแห่งประเทศไทย  
IRON AND STEEL INSTITUTE OF THAILAND

<https://www.isit.or.th>



ศูนย์ข้อมูลเชิงลึกอุตสาหกรรมเหล็กไทย  
IRON & STEEL INTELLIGENCE UNIT

<https://www.iiu.isit.or.th>



ISIT.Thailand



ข้อมูลในรายงาน สิ่งพิมพ์ และเว็บไซต์ที่ได้จัดทำขึ้นมาจากแหล่งข้อมูลที่เชื่อถือได้ อย่างไรก็ตาม สถาบันเหล็กและเหล็กกล้าแห่งประเทศไทยไม่รับประกันความถูกต้อง ครบถ้วนและพอเพียงของข้อมูลเหล่านี้ ความเห็นหรือการคาดการณ์ใดๆ ต่อเหตุการณ์ในอนาคตอาจแตกต่างจากเหตุการณ์ที่จะเกิดขึ้นจริง นอกจากนี้สถาบันเหล็กและเหล็กกล้าแห่งประเทศไทยขอสงวนสิทธิ์ในการเปลี่ยนแปลงและแก้ไขข้อมูล รวมถึงความเห็นและการประมาณการใดๆ โดยไม่ต้องแจ้งล่วงหน้า